

二、管蚜蝇亚科 *Eristalinae*

肩胛具毛，常明显可见，触角长，前伸；芒着生在第3节顶端或背面；腹部卵圆形，后胸腹板具毛或裸； r_{4+5} 脉直不凹入、略凹入或明显凹入 R_5 室。端横脉不明显或明显迴转。足常或加粗。

幼虫多为腐生。

本亚科共有49属352种。

(七) 丽角蚜蝇族 *Callicerini*

族征 体大。触角向前伸出，端芒。腹部具黑色光泽，覆长毛。

幼虫生活在针叶树的树洞里和落叶松里。

此族仅包括1属。

43. 丽角蚜蝇属 *Callicera* Panzer, 1809

Callicera Panzer, [1809]: 17. Type species: *Bibio aenea* Fabricius, 1781 (mon).

属征 头短，略宽于胸。复眼被密毛，雄性两眼长距离相接。头顶三角小；颜宽，在触角下不凹入，具中突，口上缘略突出，被密毛。触角延长，直立、前伸，着生在额突上；芒着生在第3节顶端，为端芒。中胸明显被毛，背板无鬃。腹部宽于胸，椭圆形，被长毛。足发达，简单。翅 R_1 室开放， $r-m$ 位于 M_2 室基部，外缘横脉与翅缘平行， r_{4+5} 脉直。

分布 古北区，东洋区，新北区，新热带区。

我国有描述的种类仅1种。

(222) 锈毛丽角蚜蝇 *Callicera rufa* Schummel, 1842 (图 160, 图版 IV: 1)

Callicera rufa Schummel, 1842: 112; Peck, 1988: 126.

Callicera fagesii Guérin-Méneville, 1844: 546.

Callicera macquarti Rondani, 1844: 66.

Callicera yerburyi Verrall, 1904: 229.

体长 12mm。

头顶黑色，具光泽；额中部密覆黄褐色粉被和黄毛；单眼区具黑毛；额突短，光亮；颜、颊亮黑色，密被黄白色长毛，前者中条裸，两侧覆淡色宽粉被；后头黑色，覆黄褐色粉被和同色毛。复眼毛黄白色，较长，中部具由黑褐色密毛组成的宽纵条，该纵条从顶部至底部。触角第1节黄褐色，其末端及第2、3节黑色，第2节较第1节短，基部2节之和明显小于第3节；端芒白色。中胸背板黑色，具光泽，密被黄褐色长毛；侧板和小盾片同背板。腹部亮黑色，具钢蓝色及紫色光泽，覆黄褐色长毛，背面观毛锈红色。足大部锈红色，基节、转节、前足腿节极基部、中足腿节基部1/3、后足腿节基部2/3黑色，跗节端部2节黑色；足毛黄褐色。翅黄褐色，前缘及基部色深。

检查4号标本：

福建(武夷山, 1981.VI.16, 1个)、河南(鲁山, 1957.V.29, 1个)、湖北(神农架 900m, 1985.VI.19, 1个)、甘肃(康县 1200m, 1980.VII.31, 1个)。

本种为我国新记录种。

分布 福建、河南、湖北、甘肃；欧洲。

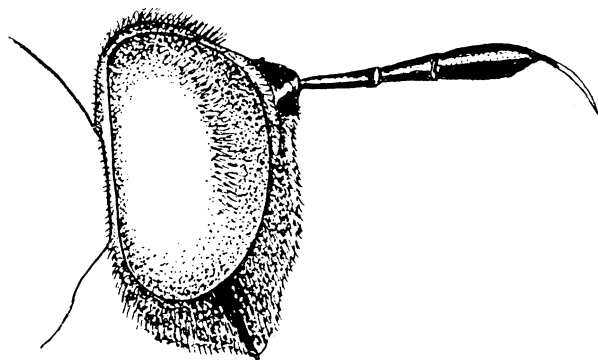


图 160 锈毛丽角蚜蝇 *Callicera rufa* Schummel (仿 Sack, 1932)
头部 (侧面观) (head in lateral view)

(八) 突角蚜蝇族 Cerioidini

族征 本族种类体中等大小，形如眼蝇和胡蜂，体毛少。触角前伸，延长，着生在突出的额突上；芒着生在第3触角节的顶端，称为端芒。翅 r_{4+5} 脉向 R_5 室呈环状或角状凹入，其上常具1悬脉； $r-m$ 脉在中室中部之后；常具翅痣横脉；端横脉不迴转。

此类群蚜蝇大多为热带种，部分分布在温带。成虫喜阳光、花和甜味植物。幼虫为腐食性类群，生活在死的树木组织汁液和溃疡组织中。

分布 此族为一个较小的类群，在世界各动物地理区均有分布。

本族在我国共有4属。